



XUNTA DE GALICIA

MANUAL PARA AS VISITAS TURÍSTICAS A BODEGAS E OUTRAS INSTALACIÓNS INDUSTRIAIS, LUGARES CULTURAIS, HISTÓRICOS E NATURAIS ANTE A COVID-19

actualizado o 6 de xullo de 2020

Este é un documento aberto ao que se irán incorporando novas recomendacións e medidas en función da evolución da covid-19.



GALICIA DESTINO SEGURO

#SENTIDIÑO *Protexámonos a nós mesmos e aos que nos rodean*

#sentidiño

info-galiciadestinoseguro@xunta.gal

📞 900 815 334

INTRODUCCIÓN

Con base na información e nas recomendacións da autoridade sanitaria, elabórase este **manual para as visitas turísticas a bodegas e outras instalacións industriais, lugares culturais, históricos e naturais ante a covid-19** que ten como finalidade orientar as actuacións na **fase de reactivación da actividade para garantir a saúde no ámbito laboral das persoas traballadoras e dos visitantes**. As medidas deberán analizarse individualmente para adaptalas á súa singularidade e actualizarse en función das novas indicacións da autoridade sanitaria e a normativa aplicable en cada momento.

MEDIDAS ANTES DO COMEZO DA ACTIVIDADE

Para o titular da organización

► Desenvolver as medidas precisas para minimizar o risco de contaxio, tendo en conta a natureza da actividade (afluencia e tipoloxía de clientes, servizos que se prestan etc.).

► **Estas medidas deben incluír:**

- **Un protocolo de actuación ante un caso de sospeita da covid-19.**
- **Establecer medidas específicas** dirixidas a minimizar o risco de contaxio durante o desenvolvemento da actividades dos visitantes.
- Identificar o **persoal traballador especialmente sensible á covid-19** e adoptar as medidas específicas para minimizar o risco de contaxio cando teña que acudir ao centro de traballo.
- Realizar, **previamente á apertura inicial das instalacións**, unha limpeza e desinfección a fondo utilizando desinfectantes, como dilucións de lixivia (1:50) preparados no momento ou calquera dos desinfectantes con actividade virucida que se atopan no mercado e que foron autorizados e rexistrados polo Ministerio de Sanidade. No uso dese produto respectarase as indicacións da etiqueta. Pode atopar máis información sobre o uso de biocidas nesta “Nota informativa da Consellería de Sanidade” sobre a eficacia da desinfección de equipos e produtos biocidas para prever a transmisión da covid-19.
- Implantar un **procedemento de limpeza e desinfección minuciosa e periódica** que inclúa as instalacións e os elementos.
- **Adaptación dos sistemas de autocontrol** baseados nas análise de perigo e puntos de control crítico (APPCC), en función das instalacións complementarias de restauración que poidan existir.
- En función das actividades complementarias que se vaian a realizar como degustación, cata etc. ter en conta as **necesidades específicas** destas, como pode ser a adaptación dos seus sistemas de control.

- **Formar o persoal** no relativo ás vías de transmisión, hixiene persoal, medidas organizativas e hixienico-sanitarias.
- Dar respostas ás necesidades de **aprovisionamento de material**.
- Revisión dos sistemas de **climatización e ventilación** dos locais, e os mantementos hixienico-sanitarios necesarios en materia de legionella, para garantir unha alta taxa de renovación de aire e o mantemento adecuado dos filtros.

Para o persoal traballador

- ▶ Non ir traballar con **febres** ($> 37\text{ }^{\circ}\text{C}$), **síntomas** respiratorios, outros síntomas de sospeita de enfermidade ou se houbo contacto próximo cunha persoa infectada.
- ▶ No desprazamento ao traballo, **elixir as opcións de mobilidade que mellor garantan a distancia de seguridade** de aproximadamente 1,5 metro, seguindo as indicacións das autoridades competentes.

MEDIDAS PARA GARANTIR A DISTANCIA DE SEGURIDADE

► **Con carácter xeral, débese garantir a distancia de seguridade de 1,5 metros** entre as persoas traballadoras e clientes:

- **Evitar o saúdo con contacto físico**, incluído dar a man, tanto ao resto do persoal como a clientes.
- De non ser posible manter esta distancia **na atención ao público** garantir a distancia de 1 metro, e utilizar elementos de protección como máscaras, pantallas faciais ou pantallas de separación de metacrilato ou similares, de fácil limpeza e desinfección

► **A distribución dos espazos e as condicións de traballo e uso das instalacións adaptaranse para garantir a distancia de seguridade.** Con este fin:

- A organización deberá determinar a **capacidade máxima** de persoas dos distintos espazos comúns, así como aqueles lugares nos que se poderán realizar eventos
- **Controlar a capacidade e establecer normas de uso das instalacións** (recepción, zonas comúns, ascensores...). Débense garantir a adopción de medidas e a dotación dos equipos de protección que sexan necesarios (pantallas de separación, máscaras, pantallas faciais...).
- **Organizar a entrada e saída** dos visitantes nas instalacións para dirixir o fluxo das persoas co fin de evitar o contacto. **Signalizar o chan** mediante cintas adhesivas ou postes separadores.
- **Planificar** as tarefas e procesos de traballo, reorganizar a disposición dos postos de traballo, a **circulación de persoas e a distribución de espazos** (mesas, mobiliario, corredores etc.).
- Cando haxa **ascensor ou montacargas**, o seu uso limitarase ao mínimo imprescindible e utilizaranse preferentemente as escaleiras. Cando sexa necesario utilízalos, a ocupación máxima destes será de unha persoa, salvo que sexa posible garantir a separación de 1,5 metros entre estas, ou naqueles casos de persoas que podan precisar asistencia, en cuxo caso tamén se permitirá a utilización polo seu acompañante.
- **Definir a capacidade dos aseos.** A ocupación máxima dos aseos será dunha persoa para espazos de ata catro metros cadrados, salvo naqueles supostos de persoas que poidan precisar asistencia, en cuxo caso tamén se permitirá a utilización polo seu acompañante. Para aseos de máis de catro metros cadrados que contén con máis dunha cabina ou urinario, a ocupación máxima será do cincuenta por cento do número de cabinas e urinaros que teña a estancia, debendo manterse durante o seu uso unha distancia de seguridade de 1,5 metros.

Unha das formas máis efectivas para minimizar a propagación da covid-19 é limitar a proximidade física a 1,5 metros entre persoal, clientela e provedores. O uso de máscaras será obrigatorio cando non se poida garantir esta distancia.

MEDIDAS DE HIXIENE E LIMPEZA

Hábitos hixiénicos persoais

- › **Lavar as mans con frecuencia** durante 40-60 segundos con auga e xabón ou utilizar solucións hidroalcohólicas.
- › **Cubrir as vías respiratorias cun pano desbotable ou co antebrazo** ao tusir ou esberrar e desbotalo de xeito adecuado.
- › **Evitar tocar os ollos, o nariz e a boca** porque as mans facilitan a transmisión.
- › **Cambiar de roupa** ao chegar as instalacións e ao finalizar a quenda antes de saír.
- › **Deixar os obxectos persoais** (incluídos móbiles) nun lugar dedicado para o efecto (box, armariño etc.), de non ser así, desinfectalos frecuentemente.
- › **Non compartir equipos de traballo ou dispositivos doutras persoas** (como caixa, TPV, control de climatización, música ambiental etc.), de non ser posible, desinfectalos previamente.

Hixiene e limpeza das instalacións

› Garantir a subministración de produtos

- Contar con **solucións desinfectantes en sitios accesibles para uso dos visitantes** e, polo menos, na recepción. Instar os visitantes a desinfectar as mans antes de entrar.
- Dispor de **papeleiras** con tapa, pedal e bolsa substituíble nas que poder depositar panos e calquera outro material desbotable en puntos estratégicos do establecemento e nos aseos.

- **Dispoñer de produtos para a hixiene de mans** (xabón, solucións desinfectantes e panos desbotables) e **para a limpeza e desinfección** (deterxente habitual, lixivia ou outros produtos autorizados).
- **Proporcionar roupa de traballo** ou uniformes axeitados e **medios de protección persoal** (máscaras, luvas, pantallas faciais) cando así o indique o servizo de prevención de riscos laborais ou estea indicado pola autoridade sanitaria.

› Reforzar medidas de limpeza e desinfección

- **Limpar e desinfectar os locais e as superficies que se tocan** con máis frecuencia (barras, pomos de portas, manivelas, tiradores, aseos, ascensores, barreiras de protección etc.). Utilizaranse **sempre produtos recomendados** e autorizados polas autoridades sanitarias e en condicións de seguridade segundo as indicacións do fabricante.
- **Desinfectar os elementos do posto de traballo co cambio de quenda.** Os deterxentes habituais son suficientes, aínda que tamén se pode considerar a incorporación de lixivia ou outros produtos desinfectantes ás rutinas de limpeza. Facelo como mínimo dúas veces ao día e unha delas ao final da xornada.
- **Ventilar frecuentemente os locais,** asegurar a renovación do aire e o mantemento dos sistemas de ventilación ou climatización. Como mínimo, de forma diaria e durante o tempo necesario para permitir a renovación do aire.
- As **papeleiras** deberanse limpar de forma frecuente e, polo menos, unha vez ao día.

› Limpeza de téxtiles

- O **uniforme** só se debe utilizar durante a xornada laboral e lavarase e desinfectarase coa adecuada periodicidade seguindo o procedemento habitual. Recoméndase un lavado a >60° C. Cando o tecido non admita esa temperatura, deberase proceder a unha adecuada desinfección, utilizando aditivos de lavado adecuados. É recomendable que a empresa se faga cargo da súa limpeza

Hábitos hixiánicos na prestación do servizo

› A organización debe prestar unha especial atención á limpeza e desinfección das zonas de uso común e velar por que os clientes respecten as distancias de seguridade.

› Acollida e despedida do visitante

Recordaráselle ao visitante as condicións da visita, incluídas as medidas específicas que a organización tomou para a prevención do covid-19, e coas que o visitante debe cumprir. Ademais:

- **Anunciaranse** de maneira clara e visible as **normas** de uso das zonas comúns e ascensores, a capacidade máxima das distintas zonas e instalacións e estableceranse sistemas de recento e control desta capacidade.
- Se non se pode manter a distancia de seguridade entre os visitantes e os empregados, usarase a **máscara**.
- Habilitaranse dispensadores de **solución desinfectante**.
- Debe fomentarse a **venta en liña** co fin de reducir o contacto físico, así como o **pago con tarxeta** ou outros medios electrónicos, preferiblemente sen contacto. No caso de esixir entrada/ticket para asistir á visita, recoméndase o emprego de medios electrónicos de lectura. Debe **desinfectarse o TPV** ou calquera elemento (chaves, tarxetas, bolígrafos) tras cada uso no que exista contacto.
- Os visitantes **non realizarán enquisas de satisfacción por medios manuais**.
- **A organización eliminará folletos informativos, tarxetas, mapas etc. de libre acceso**. Facilitaráselle directamente ao cliente adecuadamente hixienizadas. Debe promoverse a información a través de canles dixitais (páxina web da organización, apps, redes sociais etc.).
- En canto aos dispositivos e equipamentos para a mellora da experiencia por parte dos visitantes, **facilitaranse dispositivos desbotables** (p.ex. auriculares) ou fomentarse o uso de dispositivos propios do visitante (p. ex. uso de app).
- Se non se pode facilitar material desbotable, limparase e **desinfectase despois de cada uso** (p. ex. tabletas, audioguías, pantallas táctiles etc.). **Habilitarase un recipiente** para o depósito dos equipos prestados que fosen usados polos visitantes. Deben retirarse os equipamentos ou dispositivos cuxa limpeza e desinfección non se poida asegurar.
- Nos **aseos** de uso común reforzaranse as medidas de limpeza e desinfección aumentando a súa frecuencia. Deben contar con dispensadores de papel. Evitar as toallas, incluso as de uso individual. As papeleiras deben ter tapa, pedal e bolsa recambiable. Os dispensadores de papel, xel e xabón deben limparse periodicamente. Debe asegurarse a reposición de consumibles (xabón, toallas de papel...).

- No servizo de **gardarroupa** evitarase gardar pezas do visitante, custodiaranse unicamente mochilas e outros vultos como paraugas, que deberán introducirse polo propio visitante en bolsas facilitadas pola organización.

› Transporte de pasaxeiros e visitas en vehículo da organización

- Cando se utilice un vehículo da organización para o transporte dos visitantes, debe desinfectarse despois de cada uso e prestaráselles especial atención ás zonas con maior contacto tales como o volante, os cintos de seguridade ou os asentos.
- Atenderase ás disposicións vixentes das autoridades competentes en condicións de ocupación no transporte.
- Todos deben levar máscara

› Experiencias, actividades e talleres

- Deben deseñarse e planificarse de tal forma que se poidan **controlar as capacidades** e respectar a distancia mínima de seguridade entre persoas durante toda a actividade. No caso de que esta distancia de seguridade non poida asegurarse ou en espazos pechados, débese utilizar máscara.
- Todos os elementos utilizados deben ser **desinfectados tras o seu uso** (p. ex. mobiliario, moldes, recipientes, ferramentas etc.) e non deben ser compartidos (p. ex. copas de viño, cubertos etc.).
- Como regra xeral, deberá **suprimirse toda actividade que supoña un contacto físico directo** (p. ex. talleres de arxila, modelaxe e en xeral, actividades nas que o visitante ten unha participación activa a través do contacto).
- Se algún servizo é prestado por **organizacións externas ou subcontratadas**, a organización deberá asegurarse de que se cumpran as medidas de seguridade establecidas polas autoridades sanitarias.

› Degustación de produtos

Se a organización ofrece degustacións de produtos deberase cumprir coas seguintes medidas: (Cando se poidan realizar)

- Os servizos de cata/degustación débense realizar en lugares **ben ventilados** ou espazos abertos. En calquera caso, deberase manter a distancia de seguridade. Se non é posible garantir a dita distancia de seguridade ou en espazos pechados, débese facer uso de elementos físicos de protección.
- Os aperitivos ou acompañamentos deberán servirse nun **formato individual ou ben colocarse en pratos individuais** antes da chegada dos visitantes e evitar así contactos innecesarios. Non se servirán racións compartidas e evitarase que as botellas estean ao dispor do visitante. Non se retornarán produtos que, ao ser postos ao dispor do visitante, non fosen consumidos.
- Os manteis e panos de mesa utilizados (no seu caso) serán **desbotables**.
- Garantirase a desinfección dos **cutbertos e vaixela** a temperaturas superiores a 60 °C (copas, xogos de cubertos, pratos) e non poderán ser compartidos.
- Deberase dispoñer de **papeleiras** ou cubos de accionamento non manual con bolsa recambiable.
- En caso de non poder realizar estas actividades en condicións de seguridade, recoméndase, non facelas ou substituílas pola entrega de mostras individuais para que os clientes poidan realizar posteriormente a cata/degustación.

› Servizo de restauración

O establecemento debe remitirse ao manual para restaurantes ante a covid-19 de aplicación ao servizo de servizo de cafetería/restaurante

[https://www.turismo.gal/osdam/filestore/
2/0/1/7/0_304096095daf751/20170_d54a8d1bf8865a7.pdf](https://www.turismo.gal/osdam/filestore/2/0/1/7/0_304096095daf751/20170_d54a8d1bf8865a7.pdf)

› Zona comercial

En caso de existir zona comercial, débese cumprir coas seguintes medidas:

- Se é un espazo acoutado (tenda), débese indicar a capacidade máxima e controlar o acceso para que non se supere.
- Dotaranse dos medios necesarios para que os visitantes non poidan tocar os elementos expostos.
- Desinfectaranse as instalacións e produtos de forma regular.
- Fomentaranse o pago con tarxeta ou por outros medios electrónicos.

➤ A organización debe remitirse ás recomendacións ante a covid-19 no comercio.

http://issga.xunta.gal/portal/contido/documentacion/publicacions/divulgacion/doc_0119.html

Outra das formas máis efectivas para minimizar a propagación do coronavirus son as medidas de hixiene persoal e de limpeza e desinfección do establecemento.

MEDIDAS ORGANIZATIVAS

› Medidas de carácter xeral

- **Informar o persoal de que se teñen síntomas debe quedar na casa e de que se estiveron en contacto estreito cun caso** tampouco acudan ao seu posto de traballo. Uns dos puntos claves na xestión do risco é a identificación e contención precoz das fontes de contaxio.
- **Informar e formar** o persoal sobre os riscos de contaxio e propagación da covid-19, con especial atención ás vías de transmisión e ás medidas de prevención e protección adoptadas.
- **Informar os visitantes** antes da confirmación da reserva das condicións do servizo e medidas de prevención establecidas, para a súa aceptación.
- **Instar os visitantes a desinfectar as mans antes de entrar no establecemento.**
- Colocar **carteis** en zonas visibles que advirtan a clientela sobre as medidas que se van adoptar e sobre a súa obriga de cooperar no seu cumprimento. Diseñaranse polo menos nalgunha lingua estranxeira.
- **Sinalizar** o chan das instalacións onde se precise manter a distancia de seguridade. Determinar a capacidade dos distintos espazos comúns e das instalacións para o uso do persoal da empresa.
- **Fomentar o uso de medios telemáticos** (ordenador e dispositivos móbiles) para xestionar as reservas, a recepción de albarás e a emisión de facturas.
- **Fomentar o pagamento con tarxeta ou móbil.**
- Establecer as pautas de seguridade para a recollida da mercadoría.
- **Habilitar un espazo con roupeiros** ou, polo menos, portatraxes ou similar (bolsa de plástico etc.) no que os empregados deixen a súa roupa e se poidan cambiar.
- **Substituír os sistemas de control horario que supoñan contacto** por parte do persoal traballador.

› Deseño do servizo de visitas

Débense deseñar (ou redeseñar) as visitas atendendo ao resultado da avaliación de riscos, procedendo a modificar o itinerario e as actividades que se realizan se fose necesario. En concreto:

- Establecerase como se vai desenvolver a visita, cal será o **percorrido** e cales serán as posibles **paradas**, tendo en conta as limitacións de espazo e o número de visitantes.
- Sempre que sexa posible utilizaranse espazos abertos ou exteriores para a realización das actividades propostas.
- O percorrido farase sempre **na mesma dirección para evitar cruzamentos de grupos**.
- Evitaranse espazos reducidos e zonas nas que se poidan xerar aglomeracións.
- **Evítanse zonas de traballo** onde poidan coincidir traballadores e visitantes (p. ex. zonas de produción activas).
- Establecerase un número máximo de visitantes aos que se lles pode ofrecer o servizo de maneira segura. De ser necesario **estableceranse quendas de visitas por tramos horarios**.
- No caso das visitas autoguiadas, os **recursos interpretativos** (paneis, carteis etc.) deben deseñarse e situarse de maneira que permitan gardar a distancia de seguridade entre visitantes.
- En caso de espazos pechados ou exteriores onde non se poida manter a distancia de seguridade, deberase facer uso de máscara.

› Reservas

- Fomentaranse as **visitas concertadas** con anterioridade.

› Visitas

- Os espazos interiores incluídos na visita deben estar delimitados, sen obstáculos, sinalizados e ventilados frecuentemente. As zonas de descanso disporanse de maneira que aseguren a distancia de seguridade entre as persoas
- Se é posible, retirar/inhabilitar aqueles elementos expositivos que o visitante poida tocar (p. ex. maquetas, pantallas táctiles etc.) se non se pode, asegurar a desinfección tras cada uso.

› Visitas guiadas

- Na convocatoria da actividade, informarase do límite de participantes na realización das visitas.
- Ao comezo da visita, informaranse os visitantes sobre como se vai realizar a visita, o percorrido e as regras e/ou posibles restricións.

› Visitas libres

- Evitarase a posibilidade de seguir varios itinerarios establecendo un percorrido para evitar aglomeracións ou cruzamentos de grupos (p.e mediante sinalización horizontal ou vertical, carteis, medios electrónicos, mapas).

MEDIDAS DE PROTECCIÓN PERSOAL

› **As máscaras hixiénicas ou cirúrxicas** utilizaranse cando non sexa posible manter a distancia de seguridade de 1,5 metros e nas situacións que indiquen as autoridades sanitarias, como para saír á rúa, o desprazamento ao traballo, a compra e nos espazos pechados.

› **A máscara de protección individual EPI (FFP2 ou FFP3)** só é recomendable nos casos prescritos polo servizo de prevención, que debe indicar o seu uso, tipo, tarefas e situacións nas que debe usarse.

› **Usar e refugar as máscaras e os EPI de forma adecuada** para previr a infección. Lavar sempre as mans antes de poñelos e despois de quitalos. Evitar igualmente tocar a cara cando se leven postos.

› É necesario **garantir a subministración de material de protección**, de maneira especial luvas e máscaras, (especialmente ao persoal de limpeza e ao persoal de atención ao público) segundo as indicacións do servizo de prevención de riscos laborais e das autoridades sanitarias.

› **Deberase formar o persoal traballador** sobre o uso correcto e mantemento de máscaras, luvas e EPI que utilicen.

Outra das formas máis efectivas para minimizar a propagación do coronavirus son as medidas de hixiene persoal e de limpeza e desinfección do establecemento.

MEDIDAS PARA A XESTIÓN DOS RESIDUOS

- › **Xestionar** os residuos **ordinarios** do **modo habitual**.
- › O **material de hixiene persoal** (luvas, máscaras ou panos) desbotarase en papeleiras ou **contedores** con tapa, pedal e bolsa recambiable e depositarase na **fracción resto**.
- › No caso de que unha **persoa** traballadora presente **síntomas** mentres se atope no seu posto de traballo, será preciso **illar o contedor** onde depositase panos ou outros produtos usados. Esa bolsa de lixo deberá ser extraída e colocada nunha **segunda bolsa** de lixo, con peche, para o seu depósito na fracción resto.

MEDIDAS NO CASO DUNHA SOSPEITA DE COVID-19

- › Os síntomas máis comúns compatibles coa covid-19 inclúen febre, tose e sensación de falta de aire. Nalgúns casos tamén pode haber diminución do olfacto e o gusto, calafríos, dor de gorxa, dores musculares, dor de cabeza, debilidade xeral, diarrea ou vómitos.
- › Se alguén da clientela iniciase síntomas ou estes son detectados por algunha persoa, retirarase do resto das persoas a outro espazo e facilitaráselle unha máscara cirúrxica. Este espazo deberá ser elixido previamente, e debería contar con ventilación adecuada, e unha papeleira de pedal con bolsa, onde tirar a máscara e panos desbotables. Contactarase no centro de saúde correspondente coa persoa para a súa avaliación, co teléfono **900 400 116 para residentes da comunidade autónoma** ou co teléfono **881 002 021 para persoas provintes de outras comunidades**.
- › As persoas traballadoras que inicien síntomas, retiraranse tamén a un espazo separado e poñerán unha máscara cirúrxica. Contactarán co seu centro de saúde ou co Servizo de Prevención de Riscos Laborais ou co teléfono de referencia da Comunidade Autónoma de

Galicia (**900 400 116**), e seguirán as súas instrucións.

› No caso de percibir que a persoa que inicia síntomas estea nunha situación de gravidade ou teña dificultade para respirar, avisarase ao **112**.

› Por último, haberá que realizar unha boa ventilación, limpeza e desinfección deste espazo e do resto das estancias onde estivera a persoa, acorde á situación do risco. Será preciso tamén illar o contedor/papeleira onde se depositaran os panos ou outros produtos usados. Esa bolsa de lixo deberá ser extraída e colocada nunha segunda bolsa de lixo, con peche, para o seu depósito na fracción resto.

Liña de atención para residentes:

900 400 116

Liña de atención para persoas provintes de outras comunidades:

881 002 021

BIBLIOGRAFÍA

Outra información de interese

➤ **Ministerio de Sanidade:**

<https://www.mscbs.gob.es/en/profesionales/saludPublica/ccayes/alertasActual/nCov-China/home.htm>

➤ **Consellería de Sanidade. Xunta de Galicia:**

<https://coronavirus.sergas.es/>

➤ **Procedemento de actuación para os servizos de prevención de riscos laborais fronte á exposición ao novo coronavirus (SARS-CoV-2) (30 de abril de 2020):**

<https://www.mscbs.gob.es/profesionales/saludPublica/ccayes/alertasActual/nCov-China/documentos/PrevencionRRL COVID-19.pdf>

➤ **Boas prácticas nos centros de traballo. Medidas para a prevención de contaxios da covid-19 (11 de abril de 2020):**

<https://www.lamoncloa.gob.es/serviciosdeprensa/notasprensa/presidencia/Documents/2020/GUIACENTROSTRABAJOCVID19b.pdf>

➤ **Guía de recomendacións preventivas de saúde laboral ante ou coronavirus (21 de abril de 2020):**

<https://ficheiros-web.xunta.gal/cei/coronavirus/guia-saude-laboral-coronavirus.pdf>

➤ **Produtos virucidas autorizados en España:**

https://www.mscbs.gob.es/profesionales/saludPublica/ccayes/alertasActual/nCov-China/documentos/Listado_virucidas.pdf

➤ **Guías para a redución do contaxio polo coronavirus SARS-CoV-2 no sector turístico elaboradas por el ICTE:**

<https://www.mincotur.gob.es/es-es/COVID-19/Paginas/Guias-sector-turistico.aspx>

➤ **Información sectorial no ámbito da Sanidade Ambiental sobre Coronavirus. Consellería de Sanidade. Xunta de Galicia:**

<https://coronavirus.sergas.es/Contidos/Sanidade-Ambiental>

- ▶ **Nota informativa sobre a eficacia da desinfección de equipos e produtos biocidas para previr a transmisión da covid-19. Consellería de Sanidade. Xunta de Galicia:**

https://coronavirus.sergas.es/Contidos/Documents/310/Nota_informativa_productos_equipos_COVID19.pdf

- ▶ **Recomendacións para a apertura da actividade nas piscinas tras a crise da covid-19. Guía do Ministerio de Sanidade:**

<https://www.mscbs.gob.es/profesionales/saludPublica/ccayes/alertasActual/nCov-China/documentos/recomendacionesAperturaPiscinas.pdf>

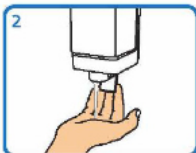
- ▶ **Outra información e documentación elaborada polo ISSGA:**

http://issga.xunta.gal/portal/contido/avisos/aviso_0018.html

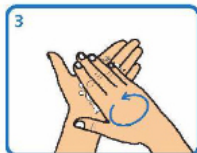
Técnica do lavado de mans con auga e xabón



Humedecer as mans



Aplicar suficiente xabón



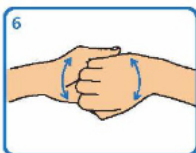
Fregar palma sobre palma



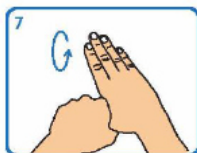
Fregar palma sobre dorso cos dedos entrelazados e viceversa



Fregar palma sobre palma cos dedos entrelazados



Fregar o dorso dos dedos sobre a palma oposta



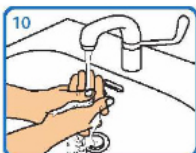
Fregar os polgares mediante un movemente rotatorio



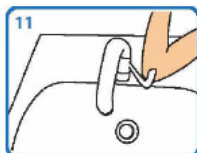
Fregar as xemas dos dedos sobre a palma da man contraria cun movemente circular



Fregar cada pulso coa man oposta



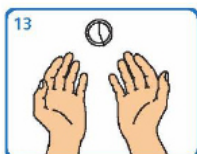
Aclarar con auga



Pechar a billa co còbado ou ben cunha toalla de papel desbotable



Secar cunha toalla de papel desbotable



Este proceso debe levar entre 40 e 60 seg

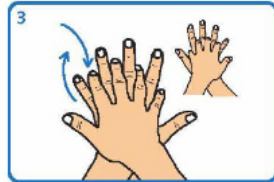
Técnica de hixiene das mans con preparacións alcohólicas



1
Depositara na palma da man unha dose de produto suficiente para cubrir todas as superficies a tratar.



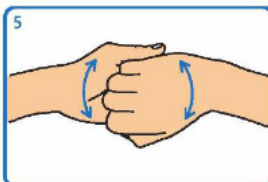
2
Fregar as palmas das mans entre si



3
Estender o produto entre os dedos



4
Fregar as palmas das mans entre si, cos dedos entrelazados



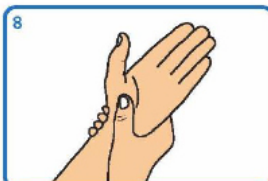
5
Fregar o dorso dos dedos dunha man coa palma da man oposta, agarrándose os dedos



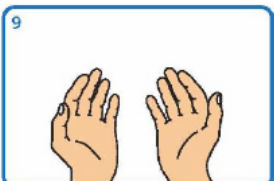
6
Fregar con movementos de rotación o polgar esquerdo atrapándoo coa palma da man dereita, e viceversa.



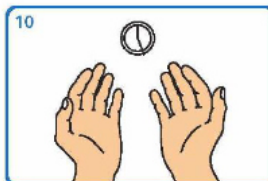
7
Fregar a punta dos dedos da man dereita contra a palma da man esquerda, facendo un movemento de rotación, e viceversa



8
Fregar cada pulso coa man oposta



9
Esperar ata que o produto se evapore e as mans estean secas (non use papel nin toallas)



10
Este proceso debe levar entre 20 e 30 seg.

COLOCACIÓN CORRECTA DA MÁSCARA HIXIÉNICA OU CIRÚRXICA

Lavar as mans con auga e xabón antes de manipular a máscara. Identificar a parte superior e/ou o lado correcto desta. Colocala na cara e axustar, se dispón dela, a pinza nasal ao nariz.



Colocar ben as bandas, segundo modelo. Por detrás das orellas ou a banda superior pola parte da cabeza e a inferior pola parte de atrás do pescozo.

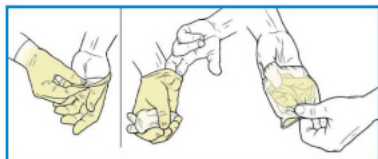
Baixar a parte inferior da máscara á barbela e verificar que esta queda cuberta na súa totalidade.



Presionar a pinza nasal, se a ten, cos dedos índices de ambas mans para axustar-la ao nariz. Verificar que a máscara está colocada correctamente, comprobando o selado e a ausencia de molestias respiratorias.

Unha vez axustada, non tocar a máscara coas mans. Se o usuario necesita tocar a máscara, debe previamente lavar as mans con auga e xabón ou refregalas cunha solución hidroalcohólica.

XEITO CORRECTO DE POÑER E RETIRAR AS LUVAS



- **Paso 1:** Lavar as mans antes de poñer as luvas.
- **Paso 2:** Retirar as luvas e refregalas.
- **Paso 3:** Lavar as mans despois de quitar as luvas.

galicia



Xacobeo 2021



XUNTA
DE GALICIA